



Fakta – Pumpenheter

M6730/GMJ280

1968 beslöts att begära in offert på en pumpbil av storformat, en Storpump. Kravspecifikationen innehöll krav på stor kapacitet – minst 15000 l/min, sugutrustning med tillräcklig dimensionering och med möjlighet att ta upp vatten från hamnbassäng och kanaler. Chassivalet kan verka udda men vid den tiden hade man många kontakter och fordonsbeställningar hos Magirus Deutz i Ulm, Tyskland. En frambyggd Magirus 110 ansågs lämplig. Två pumpar på 8000 l/min vardera, av fabrikat Ruberg skulle drivas av var sin dieselmotor från Volvo. Pumparna kopplades samman på sugsidan och försågs med ett långt, böjt sugrör som kunde sänkas ned i vattentaget. Alternativt kunde pumparna kopplas till traditionella sugslangar. Hela anläggningen monterades på en ram som skruvades fast i bilens chassibalkar innanför väggar av karosseriplåt. På vardera långsidorna fanns tio tryckuttag för 63 eller 76 mm brandslang. En manöverpanel var placerad bakom pumparna. Bakom skåpsluckor i främre delen fanns slanghäckar i källor som lyftes in och ur på hydraulisk väg.

CSH876

Under 1997 flyttades pumputrustningen över till ett nytt chassi, en Volvo FL7 -97. En ny inklädnad i glasfiberarmerad plast monterades. Tryckuttagen ersattes med färre och med olika storlekar, anpassade till SMC's vatten/skumkanoner.

HHB895

Pumpbilen försågs med kopplingsanordning för att kunna dra en ny pumpenhet som SMC tagit fram. Enheten är byggd på ett Härrydasläp och har en dieselmotordriven Rubergspump på 10000 l/min.



M6730/GMJ280

Bil 119 utanför station Norr. Sugröret har ett gult reflekterande folieband monterat som en spiral. Hyttens instegshöjd var måttlig jämfört med de andra Magirusfordonens.



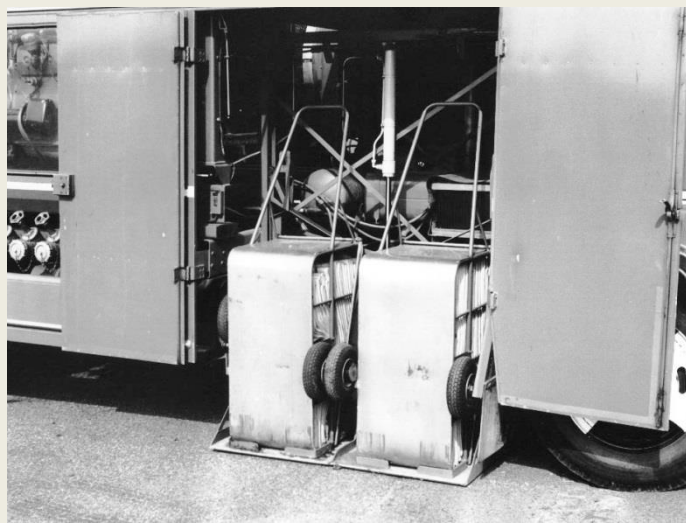
S/v foton: Från Malmö Brandkårs fotoarkiv.

Med sugröret kan vatten hämtas från hamnbassängen och kanalerna.





Tio tryckuttag finns på vardera långsidan. Servicelucka i form av ett fönster stillade mångas nyfikenhet.



Slang i hjulförsedda häckar hanteras hydrauliskt.



Storpumpen, nu som bil 108, i aktion vid brand i byggnad intill kanalen under Citadellsvägen (övre bilden till höger). Nedre bilden ovan är från en uppvisning i hamnen.



Pumparnas suganordning i närbild..



1997 var det så dags att skifta chassi. I Hebras verkstad i Vellinge har överbyggnaden plockats av och man är i färd med att skilja pumpenheten från tryckanslutningen, vilken skall ersättas med en ny på det nya chassit.

Samtliga färgfoton: Lars-Owe Göthe

M6730/GMJ280



Manöverpanelen är fortfarande placerad under sugröret. Platsen har blivit rymligare.

Hantering av slang sker på samma sätt som på den gamla bilen



Bilden överst till höger visar en helt nylevererad bil som ännu inte har typbesiktigats och fått sina registreringsskyltar. Efter genomgången fick bilen åka tillbaka för en del ändringar. Bakom bilen skymtar den slangcontainer som ingår i SMC-utrustningen.

CSH876

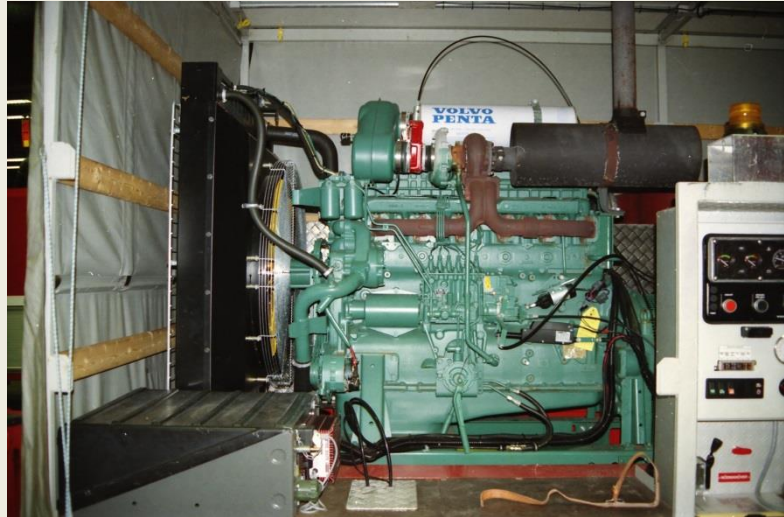
Akterpartiet har täckt in alla rörledningar som på den ursprungliga bilen pekade ut här och var.



Under pumpsläpets kapell döljer sig en kraftig Rubergpump på 10000 l/min, driven av en Volvo Penta dieselmotor..



Släpvagnen är tillverkad av Härrydasläp. Det långa överhänget bakåt beror på att den koncentrerade vikten ligger långt fram på.



Pumpens drivmotor med kylaranläggning framåt och avgasrör uppåt genom kapelltaget.

HHB895



Ovan till vänster. Flera suganslutningar bakåt. Fack med sugslangar på höger sida.

Till vänster. Tryckuttag i olika dimensioner leder ut på vänster sida.



Pumpen med dess anslutningar i närbild.